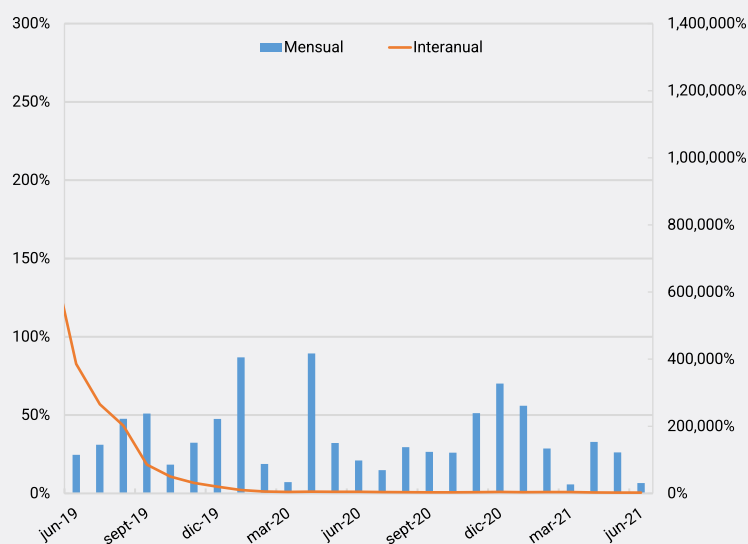


## 1. Inflación mensual e interanual

En el Gráfico N°1 se muestra la variación mensual e interanual del IPC-E. En junio de 2021, la inflación mensual se ubicó en 7%. Este resultado se debe, principalmente, al comportamiento estable del tipo de cambio de mercado, que explicó el aumento moderado en los precios de los bienes y servicios más dolarizados. Mientras que la inflación en términos interanuales se desaceleró por quinto mes consecutivo hasta ubicarse en 2.214%.

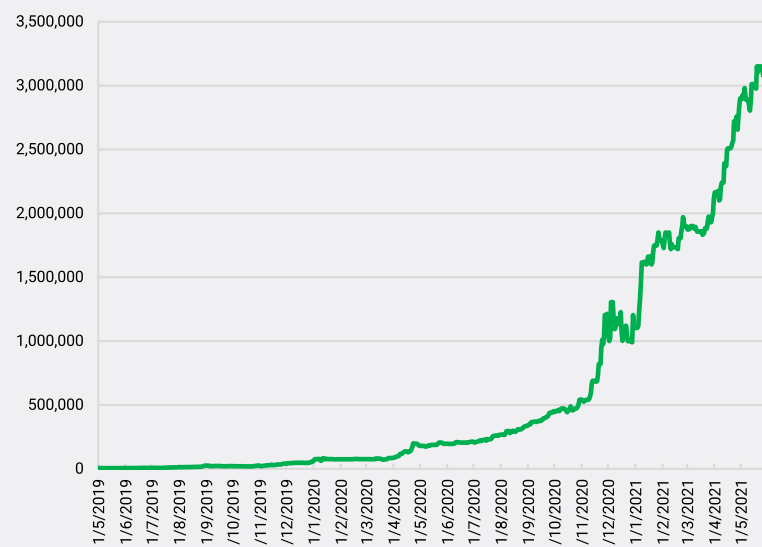
En particular, los grupos que presentaron una mayor variación a la registrada en la inflación general fueron: esparcimiento y cultura (18%), bienes y servicios diversos (17%), equipamiento del hogar (14%), salud (9%) y comunicaciones (8%). Cabe destacar que todos los grupos que componen el IPC-E presentaron incrementos inferiores a 20% en sus precios. El grupo con la menor variación fue restaurantes y hoteles (1%).



Fuente: Econométrica.

## 2. Tipo de cambio de mercado

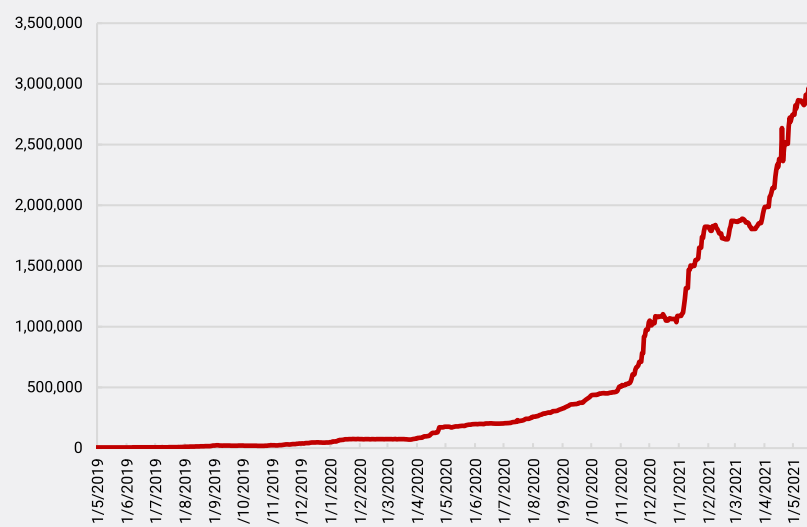
En el Gráfico N°2 se observa la cotización del tipo de cambio de mercado. Al cierre de junio de 2021, el tipo de cambio de mercado registró un aumento de 4% respecto a mayo, ubicándose en Bs/\$. 3.267.940, traduciéndose este comportamiento en una variación interanual de 1.439%.



Fuente: Dolar Today.

## 3. Tipo de cambio oficial

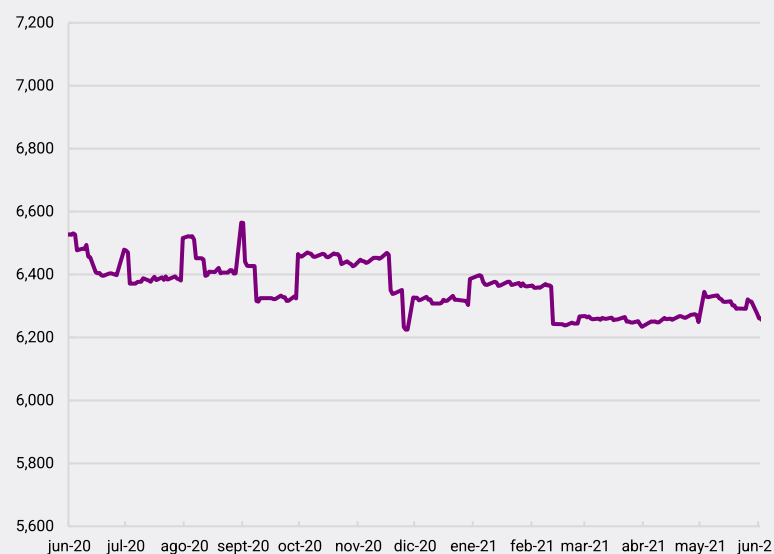
En el Gráfico N°3 se muestra la cotización del tipo de cambio oficial. En junio, el tipo de cambio oficial cerró en Bs/\$. 3.204.080, registrando un incremento de 3% con respecto a mayo. Conforme con lo anterior, en términos interanuales el tipo de cambio oficial registró una variación de 1.484%.



Fuente: BCV.

## 4. Reservas internacionales

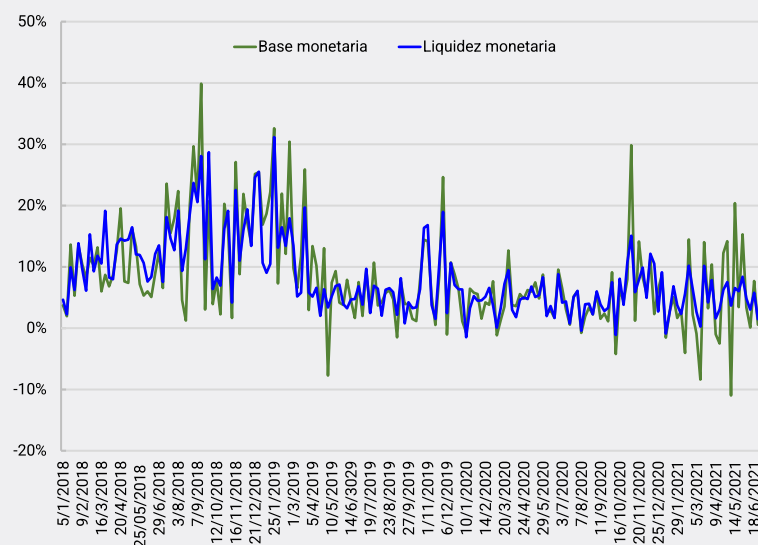
En el Gráfico N°4 se muestran las reservas internacionales expresadas en millones de dólares, desde junio del 2020 hasta junio del 2021. Al cierre de junio de 2021, las reservas internacionales registraron una disminución de \$92 millones respecto a mayo, pudiendo ser atribuible a divisas vendidas a otros entes públicos para la realización de importaciones, ubicándose en \$6.184 millones. En lo que va de este año las reservas internacionales acumulan una disminución de \$214 millones.



Fuente: BCV.

## 5. Liquidez y base monetaria

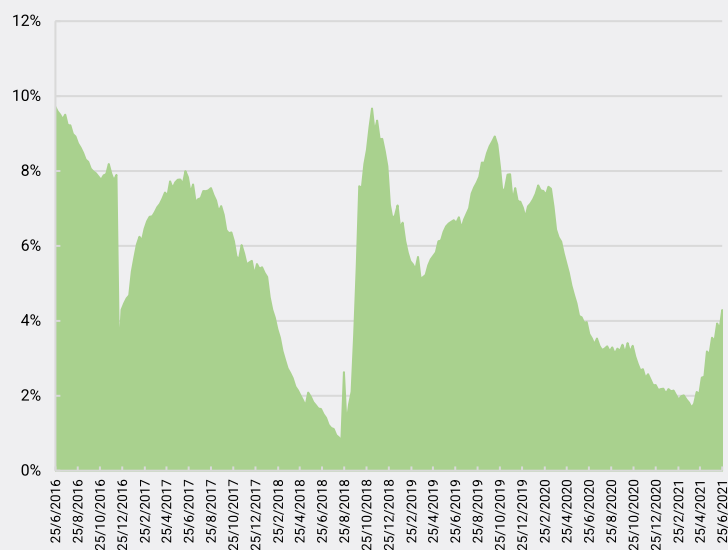
En el Gráfico N° 5 se observa la variación semanal de la liquidez y base monetaria, desde enero de 2018 hasta junio de 2021. Al cierre de la cuarta semana de junio, la liquidez monetaria tuvo un incremento intersemanal de 1%, mientras que la base monetaria registró un crecimiento de 1% en el mismo período. Por otra parte, en términos interanuales, la liquidez y la base monetaria aumentaron en 1.297% y 980%, respectivamente.



Fuente: BCV.

## 6. Razón entre efectivo y liquidez monetaria

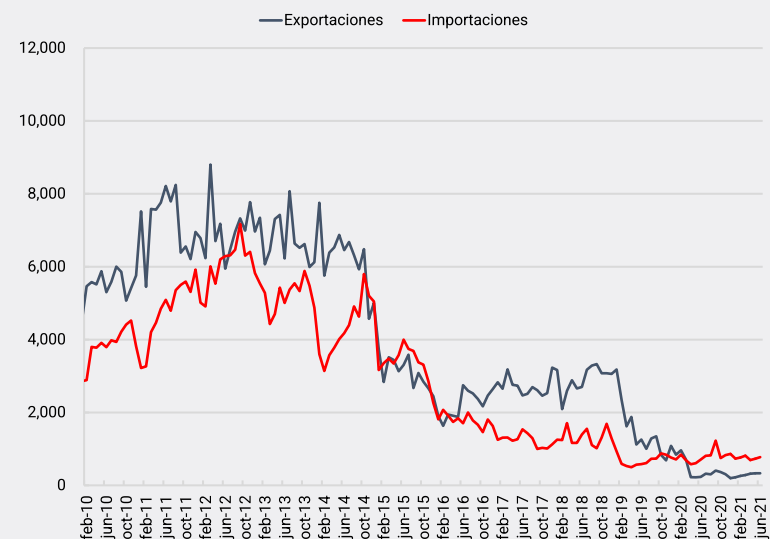
En el gráfico N° 6 se observa el efectivo en manos del público como porcentaje de la liquidez monetaria. Al cierre de la semana del 25 de junio, esta razón se ubicó en 4,29%. Este comportamiento se ha venido observando paulatinamente en las últimas semanas, debido a la introducción de las nuevas piezas monetarias al cono monetario actual.



Fuente: BCV.

## 7. Exportaciones e importaciones

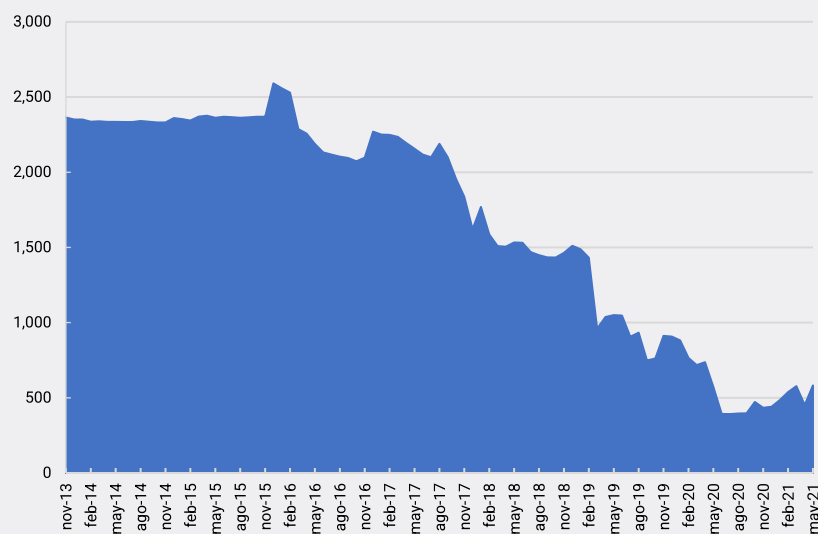
En el Gráfico N°7 se puede observar las exportaciones e importaciones, expresadas en millones de dólares, desde febrero de 2010 hasta junio de 2021. De acuerdo con nuestras estimaciones, en junio de 2021, las exportaciones se ubicaron \$331 millones, traduciéndose este comportamiento en una variación mensual e interanual de 0,20% y 43%, respectivamente. Particularmente, esta dinámica pueda deberse a una recuperación de las exportaciones petroleras durante junio, las cuales aumentaron 6,5% respecto a mayo y 66% frente a junio de 2020, de acuerdo con Reuters. Por otra parte, según nuestros pronósticos las importaciones se situaron en \$775 millones, alcanzando una variación mensual de 6%, mientras que en términos interanuales crecieron 10%. De acuerdo con lo anterior, este comportamiento podría estar explicado por las políticas de exoneración de aranceles que ha establecido el Ejecutivo desde el 2018.



Fuente: Direction of Trade Statistics (DOTS) y Econométrica.

## 8. Producción petrolera venezolana (mbd)

La producción petrolera venezolana, expresada en miles de barriles diarios (mbd), se muestra en el Gráfico N° 8. De acuerdo con la OPEP, la producción se ubicó en 582 mbd en mayo de 2021. Nuevamente el Organismo presentó datos por comunicación, cuyo resultado representa un incremento de 29% respecto al mes anterior. Esta recuperación estaría explicada por un incremento en la producción de crudo en la Faja petrolífera del Orinoco. Sin embargo, tomando en cuenta las condiciones en la que se encuentra la industria, es posible que los niveles de producción se mantengan relativamente bajo.

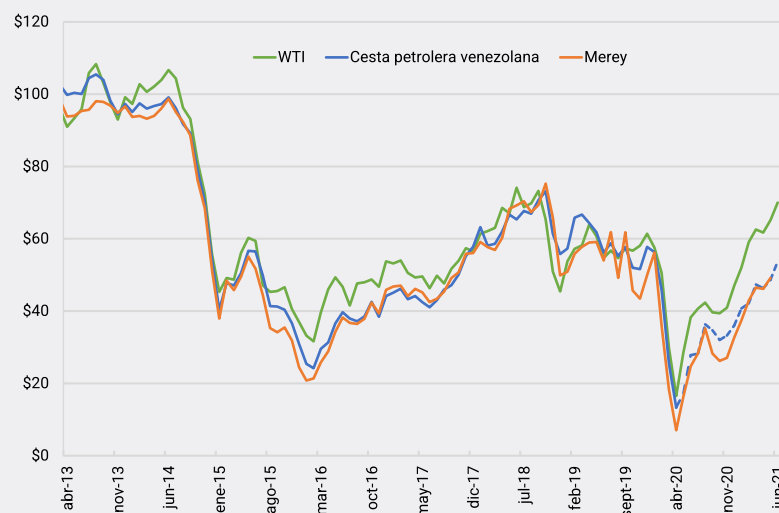


Fuente: OPEC.

## 9. Cesta petrolera venezolana, WTI y Merey

En el Gráfico N°9 se observa la cesta petrolera venezolana (CPV), el West Texas Intermediate (WTI) y el crudo tipo Merey. En junio de 2021, el precio promedio de WTI se ubicó en \$70,01 por barril, cuyo valor fue bastante similar al obtenido en junio de 2018 (\$74,15). Esto representó un incremento de 7% respecto al mes anterior, mientras que en términos interanuales el precio de la cesta mostró una recuperación de 83%. Este resultado explicado por la recuperación del consumo de combustible y mayor demanda de crudo tras la reactivación progresiva de la economía mundial. A su vez, la OPEP+ no llegó a un acuerdo para aumentar la oferta de petróleo en el mercado, lo cual impulsa al alza los precios de las cestas petroleras.

Por otra parte, para mayo estimamos que la CPV se ubicaría en \$53,71 por barril, un aumento de 10%. Mientras que el precio del crudo Merey cotizó en \$49,13 por barril en mayo de 2021, es decir, una variación de 6%, según datos de la OPEP. Estos datos evidencian que Pdvsa aún mantiene descuento en sus crudos debido a los riesgos de sanciones. Sin embargo, se espera un incremento en los ingresos petroleros como consecuencia de la recuperación de los precios petroleros.



Fuente: OPEC, EIE y Econométrica